

Introduction

RÉVISION DE NOTREWINNIPEG – LANÇONS LA CONVERSATION

Aperçu

NotreWinnipeg est le document de politique à long terme de la Ville de Winnipeg (« la Ville ») qui présente une vision sur 25 ans pour la Ville, et comprend des politiques qui influencent la prestation des services municipaux et la façon dont les Winnipegois se déplacent en ville, ainsi que des décisions sur la façon dont se développe Winnipeg.

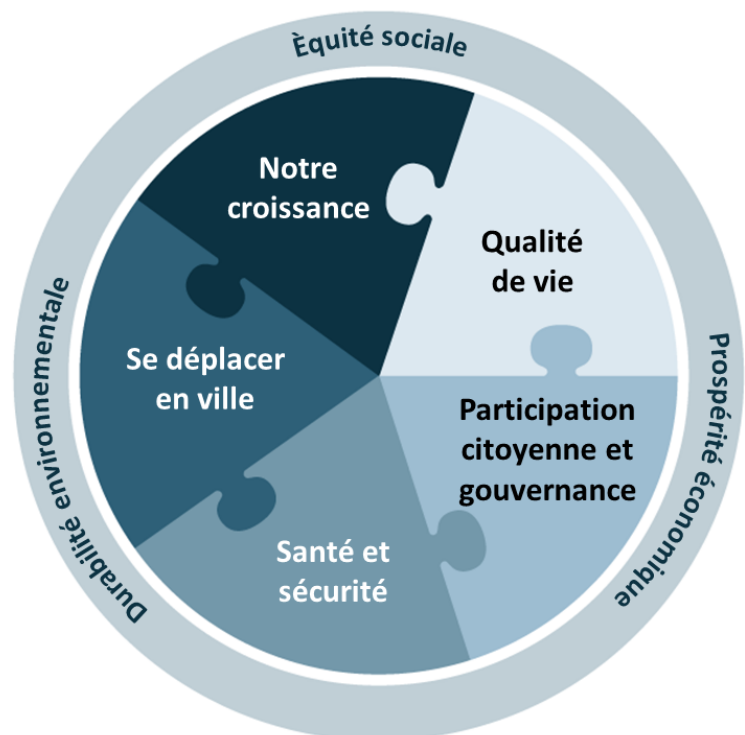
La Ville a entamé un processus de révision et de mise à jour de *NotreWinnipeg*. La révision comprend des études de fond sur l'infrastructure, l'emploi et les terrains résidentiels. Cette recherche aidera la Ville à planifier la croissance et à établir l'ordre de ses priorités à ce sujet d'une manière qui bénéficie aux résidents et à la communauté, qui encourage l'activité économique, qui respecte l'environnement naturel et qui se sert des ressources de la meilleure façon possible.

Nous savons qu'il est important de préparer l'avenir de notre ville, et les résidents de Winnipeg sont d'accord. Le [rapport de consultation budgétaire 2018](#) montre que l'urbanisme est l'une des priorités les plus importantes pour les Winnipegois, derrière l'entretien des rues et les transports en commun.

Nous voulons que les résidents participent tout au long de la révision, car les rétroactions nous aident à comprendre ce qui importe à la communauté.

Les personnes participant au processus seront encouragées à réfléchir à cinq sujets différents, à en parler et à voir leurs contributions de plusieurs perspectives différentes, lesquelles seront expliquées dans les sections qui suivent.

Pendant que vous parcourez l'information que contient ce document, réfléchissez à votre vision d'une ville de Winnipeg idéale.



Perspectives

RÉVISION DE NOTREWWINNIPEG – LANÇONS LA CONVERSATION

La durabilité environnementale peut être appliquée aux domaines suivants. À quoi d'autre peut-on l'appliquer?

La préservation de l'environnement naturel

La réduction des émissions de gaz à effet de serre

Le réacheminement des déchets solides

La qualité de l'eau et de l'air

La réduction du ruissellement des eaux pluviales

L'efficacité énergétique

La croissance urbaine et les infrastructures durables

Les aménagements axés sur les transports en commun

La maximisation des options de transport en commun

La protection des ressources patrimoniales

La collaboration avec la région de la capitale, les partenaires communautaires et les autres niveaux de gouvernement

À quoi sert une perspective?

NotreWinnipeg a été créé avec comme principe directeur la durabilité environnementale, sociale et économique. La combinaison de ces trois éléments est essentielle au bien-être de Winnipeg sur le long terme. C'est pourquoi ils serviront de base essentielle à tout le processus de révision de *NotreWinnipeg*.

Alors que nous avancerons dans le processus de révision, nous encourageons les résidents et résidentes à garder ces trois perspectives de base à l'esprit pour diriger leurs discussions, car ce sont elles qui, en fin de compte, modèleront l'élaboration des politiques, la planification à long terme et les prises de décisions.

Durabilité environnementale

Cette perspective vise la proactivité quant au développement durable, aux risques liés au changement climatique et à la réduction d'émissions de gaz à effet de serre. Dans cette optique, la Ville et les résidents qu'elle sert doivent comprendre les effets du développement urbain et des choix de mode de vie sur les causes principales du changement climatique et l'épuisement des ressources naturelles. C'est à nous tous qu'il incombe de répondre à ces effets, de nous y adapter et de les limiter pour pouvoir subvenir aux besoins essentiels en ressources environnementales et naturelles de notre génération et des générations à venir.

On traite de la durabilité environnementale dans les directives existantes liées à la promotion d'actions durables du point de vue environnemental au sein du service public, à la préservation de zones naturelles et de terres d'importance écologique et à la réduction de l'impact environnemental de nos actions. Cela se traduit par la réduction des déchets, la conservation de l'eau, l'efficacité énergétique et la réduction des émissions de gaz à effet de serre. Cela comprend aussi la création de partenariats communautaires et la détermination d'objectifs et d'indicateurs à long terme, lesquels doivent être intégrés dans les prises de décisions, la planification de processus et l'établissement de rapports destinés au public.

Cette perspective a été appliquée aux domaines suivants; à quoi d'autre peut-on l'appliquer?

Les communautés amies des aînés

La réduction de la pauvreté

Le logement

Les transports

Les arts, la culture et les services récréatifs

Cette perspective a été appliquée aux domaines suivants; à quoi d'autre peut-on l'appliquer?

L'infrastructure

La prestation de services

La programmation et les partenariats (locaux et internationaux)

La durabilité économique et environnementale axée sur la prospérité personnelle et sociale

La croissance de la population

La construction de communautés entières

L'abordabilité du logement

Les perspectives d'emploi

Équité sociale

Cette perspective concerne le fait de traiter les gens justement, de reconnaître et de respecter les différences, et d'en tenir compte. Il s'agit de supprimer les barrières systémiques pour créer des endroits où chacun se sent à sa place, se sent habilité et dont tous bénéficient également. Cela signifie aussi qu'il faut travailler pour faire en sorte que les personnes faisant face à ces barrières puissent satisfaire plus facilement leurs besoins essentiels, avoir une bonne qualité de vie abordable, et avoir accès à un environnement conçu de façon universelle bénéficiant à tous les âges et à toutes les conditions.

On tient compte de l'équité sociale dans les directives existantes liées à la création de l'équité, de l'inclusion et de l'accès aux programmes, services et installations de la municipalité dans le but de répondre aux besoins de la communauté à travers l'établissement de partenariats stratégiques, la planification d'activités et la constitution d'une main-d'œuvre diverse et innovatrice.

Un exemple de la façon dont nous travaillons en faveur de l'équité sociale est la réduction des obstacles à la participation aux programmes sociaux et récréatifs des communautés ethnoculturelles et à faibles revenus, et des jeunes autochtones.

Prospérité économique

Cette perspective vise à inspirer le potentiel de chacun et à se servir de notre capacité collective à générer des bénéfices économiques pour l'ensemble de la collectivité. Cela veut dire être proactifs quant à notre positionnement relatif aux possibilités économiques, et créer par la même occasion des possibilités d'autosuffisance.

Pour faire avancer cette perspective, la Ville doit, au nom de ses résidents et de ses résidentes, investir ses ressources financières avec sagesse, profiter du capital humain, se servir de ressources comme les sources de financement supplémentaire, et faire avancer les pratiques exemplaires innovatrices.

On traite de la prospérité économique dans les directives existantes liées à la création d'environnements économiques innovateurs et cohérents par le truchement d'une coopération des secteurs public, privé et de développement communautaire encourageant l'investissement et la croissance.

Considérations politiques

- Quelles sont les choses qui ont un effet sur nos vies et sur nos expériences quotidiennes dans nos collectivités?
 - **Durabilité environnementale** : l'accès à l'eau, la qualité de l'eau, la qualité de l'air, la gestion des ressources naturelles, les déchets, le recyclage, le compostage, les transports en commun, l'infrastructure, l'économie, les parcs, la production d'aliments locaux, la croissance du développement, l'atténuation du changement climatique, l'adaptation au changement climatique, la résilience urbaine, les biens et services écologiques, et l'efficacité énergétique?
 - **Équité sociale** : est-ce que nous répondons bien aux besoins liés à l'âge, à l'aptitude, au genre, à l'orientation sexuelle, au niveau de revenu, à l'expression culturelle, au lieu de résidence, et au fait d'être une minorité visible, une personne autochtone ou un nouvel arrivant?
 - **Prospérité économique** : possibilités économiques, besoins de main-d'œuvre, autosuffisance, durabilité financière à long terme, économie mondialisée, développement économique communautaire, augmentation de la mobilité, masse critique et proximité des autres agglomérations?
- Comment tenir compte des besoins de nos résidents futurs et actuels tout au long du cycle de vie de la ville? Dans quelle mesure notre ville a-t-elle la capacité de répondre et de s'adapter à notre histoire, à la croissance de notre population et à notre future qualité de vie?
- Est-ce que les gens qui seront les plus touchés par une décision donnée font partie d'un processus de prise de décision considérable? Qui a une place à la table de négociations? Est-ce que les décisionnaires disposent de tous les renseignements dont ils ont besoin pour prendre part à ces prises de décisions? Quels intérêts faut-il protéger? À qui profitent ces décisions, et pourquoi?
- Quels sont les coûts ou compromis humains, environnementaux et budgétaires ayant été identifiés ou alloués dans le cadre du processus de planification et des prises de décisions municipales?
- Les programmes et services de la Ville sont-ils disponibles dans toute la ville, et sont-ils abordables et accessibles à tous? Si ce n'est pas le cas, qui est exclu et pourquoi? Pouvons-nous – ou savons-nous comment – trouver un équilibre entre les besoins communautaires, les demandes du marché et la volonté politique?
- La Ville et ses résidents ont-ils la responsabilité de montrer l'exemple? Quelles ressources la Ville doit-elle fournir aux résidents pour appuyer des comportements environnementalement durables, sobres en carbone et socialement équitables, et prospérer économiquement?
- Comment est-ce que les politiques, les programmes et les processus sont alignés, mis en œuvre et évalués entre les différents services de la Ville? Comment atténuer ou supprimer les impacts ou les obstacles involontaires pour que les programmes et les politiques puissent être plus efficaces?

Notre croissance

RÉVISION DE NOTREWINNIPEG – LANÇONS LA CONVERSATION

Les services municipaux liés à ce projet pourraient inclure :

- L'utilisation et l'aménagement des terrains
- L'urbanisme
- La planification des transports
- Le zonage et les permis
- Les inspections
- La création d'espaces
- La conservation du patrimoine
- La gestion des biens d'infrastructures

Les décisions concernant « NOTRE CROISSANCE » auront des effets à long terme sur les services municipaux, sur le marché privé et sur le secteur des services sociaux.

Aperçu

Depuis que *NotreWinnipeg*, le plan de développement de la Ville, a été approuvé en 2011, la population de la Ville a grandi à un rythme presque record, et cette croissance a deux tendances majeures. La plus grande source de croissance de la population, et celle qui se développe le plus vite, est l'immigration. Les nouveaux arrivants opèrent des changements dans leurs vies (leur lieu de travail, leur lieu de résidence, leurs dépenses et leur épargne); toutefois, cette cohorte est généralement relativement jeune et dispose de revenus disponibles réduits. Les baby-boomers sont une autre tranche de population croissante, et eux aussi voient changer leur statut professionnel, leurs dépenses, leur épargne et leur lieu de résidence.

À titre d'entité de réglementation de l'utilisation du terrain, la Ville approuve les lieux où des aménagements auront lieu, et elle compte le faire dans le cadre de *NotreWinnipeg*. Ce plan doit tenir compte d'importantes tendances démographiques, et permettre le type de croissance dont la population de Winnipeg a besoin.

En règle générale, les aménagements ou les réaménagements commencent lorsque les promoteurs font une demande auprès du Service de l'urbanisme, des biens et de l'aménagement. Ensuite, le personnel de la Ville examine les demandes dans le cadre de *NotreWinnipeg* et d'autres politiques, et émet des recommandations pour les décisionnaires (comme la Commission de redressement, le Comité municipal ou le conseil).

Les décisions concernant « Notre croissance » seront guidées par des principes de durabilité économique, sociale et environnementale, et auront des effets à long terme sur beaucoup de choses, y compris :

- le caractère abordable des options de logement disponibles;
- les coûts relatifs aux services et aux infrastructures de la municipalité, et la capacité de la collectivité à les payer;
- la durabilité environnementale en ce qui concerne nos besoins en transport et en énergie; et
- la sécurité, la prospérité et le sens d'appartenance des citoyens.

Lieu	Population en 2016	Croissance annuelle moyenne	Croissance annuelle cumulée
Ville de Winnipeg	735 600	12 500	1,6 %

En gardant ce sujet en tête, imaginez une version idéale de la ville de Winnipeg dans 25 ans.

À quoi ressemble-t-elle?

Sommes-nous proches de cette vision?

Pour faire de votre vision une réalité, quelles sont les choses les plus importantes que la ville ou la communauté doit :

*Commencer à faire?
Arrêter de faire?
Continuer de faire?
Faire différemment?*

Savez-vous quelque chose qui nous permettrait de mieux comprendre le sujet?

Contexte et initiatives de la Ville

- Au cours des six dernières années, la population de Winnipeg a augmenté à un taux presque deux fois supérieur à celui des vingt années précédentes.
- L'immigration a donné lieu à une augmentation importante de la diversité et a aussi changé les données démographiques. Par conséquent, la plus grande tranche d'âge est maintenant celle des 25-29 ans.
- De toutes les grandes villes du Canada, Winnipeg est également celle qui a le taux de peuples autochtones le plus élevé (11 %).
- Depuis 2011, 52,1 % de tous les nouveaux logements ont été construits dans des zones vertes (ou non aménagées); 37,5 % dans des quartiers existants; et 11,4 % dans des zones intercalaires (y compris 5,1 % au centre-ville).
- Le nombre de logements collectifs a dépassé le nombre de logements individuels construits annuellement depuis 2012.
- Entre 2014 et 2016, le nombre total de bâtiments classés monuments historiques est passé de 242 à 269.
- Les lignes directrices et les processus existants et émergents en matière d'urbanisme visent à influencer les aménagements publics et privés pour faire de Winnipeg une Ville superbe et mémorable.

Nouvelles tendances

- Il est prévu que la population de Winnipeg compte plus de 200 000 nouveaux habitants d'ici 25 ans.
- Le taux de croissance actuel de la population de Winnipeg, qui est de 1,6 %, est le plus élevé parmi les grandes villes du Canada dont l'économie n'est pas basée sur la production de pétrole. Cela crée une demande annuelle d'environ 4 000 logements.
- On s'attend à ce que les mises en chantier de logements collectifs dépassent celles des logements individuels sur le long terme.
- D'après les données de 2017, la Ville fait face à des décisions difficiles, car elle doit équilibrer les budgets de fonctionnement et d'investissement, ne pas dépasser les limites de dettes autorisées, prioriser les projets d'investissement, déterminer ce qui est abordable, et identifier les sources de revenus supplémentaires potentiellement disponibles.
 - La Ville fait face à un déficit du budget de fonctionnement d'environ 89 millions en 2018, et de 415 millions d'ici 2027.
 - Au cours des 10 prochaines années, les projets routiers non capitalisés coûteraient environ 2,2 milliards de dollars. Il est également attendu que le Réseau de transport en commun rapide soit développé et que de nouveaux couloirs soient bâtis.
 - Le Conseil a récemment adopté une Stratégie sur le transport actif qui prévoit des projets d'une valeur de 330 millions de dollars sur 20 ans. Les niveaux de financement actuels sont d'environ 5,4 millions de dollars par an.
 - Il y a des besoins d'infrastructures non capitalisés (bibliothèques, installations de loisirs, piscines et parcs).

Se déplacer en ville

RÉVISION DE NOTREWWINNIPEG – LANÇONS LA CONVERSATION

Les services municipaux liés à ce projet pourraient inclure :

La planification, la construction et l'entretien des réseaux routiers

Les transports en commun

Le transport actif et les sentiers

L'utilisation et l'aménagement du terrain

L'urbanisme

Le déneigement

Aperçu

D'après le *Rapport communautaire sur les tendances et la performance* de la Ville le plus récent :

- nous sommes la ville dont les impôts fonciers résidentiels sont les moins élevés;
- nous sommes la ville qui dépense le moins d'argent par habitant pour les frais de fonctionnement, et nous faisons partie de celles qui ont le moins de dépenses annuelles en investissements;
- nous avons un déficit d'infrastructure de plus de 2,2 milliards de dollars sur les 10 années à venir, le plus souvent dus à des projets routiers;
- d'après les citoyens, l'état des routes est la suggestion numéro un pour améliorer la qualité de vie.

Toutefois, il y a également d'importantes considérations en ce qui concerne la responsabilité environnementale, sociale et fiscale :

- les politiques actuelles insistent sur le besoin d'augmenter le nombre d'options de déplacement : offrir un plus grand accès et plus de possibilités de marcher, de faire du vélo et prendre les transports en commun mèneront à une amélioration de la santé, à une augmentation de la mobilité personnelle, à des communautés plus accueillantes, plus abordables et socialement actives, et réduira les impacts sur l'environnement et sur notre climat;
- les émissions générées par des véhicules sont l'une des deux principales causes de gaz à effet de serre (GES) à Winnipeg (l'autre étant le gaz naturel pour les immeubles);
- Plusieurs indicateurs de santé individuelle sont désormais liés à un manque d'activité physique;
- d'après les données de 2017, en utilisant les sources de financement actuelles, un montant important d'aide fiscale serait requis pour absorber la totalité du déficit d'infrastructures lié aux transports prévu pour les 10 années à venir.

Ainsi, la Ville fait désormais face à plusieurs décisions critiques en ce qui concerne les besoins, les choix et les coûts continus en matière de transport pour une population croissante.

En gardant ce sujet en tête, imaginez une version idéale de la ville de Winnipeg dans 25 ans.

À quoi ressemble-t-elle?

Sommes-nous proches de cette vision?

Pour faire de votre vision une réalité, quelles sont les choses les plus importantes que la ville ou la communauté doit :

*Commencer à faire?
Arrêter de faire?
Continuer de faire?
Faire différemment?*

Savez-vous quelque chose qui nous permettrait de mieux comprendre le sujet?

Contexte et initiatives de la Ville

- La Ville a créé un Centre de gestion des transports pour surveiller et régler les horaires des feux de signalisation, et pour répondre en temps réel aux problèmes du système de transport.
- En 2015, le Conseil a approuvé des stratégies piétonnières et cyclistes, qui appuient les initiatives comme l'expansion des comptes à rebours pour piétons et le développement d'itinéraires de transport actif à travers la ville.
- La Régie des transports de Winnipeg participe à un projet de démonstration de bus électriques.
- La première étape du projet de couloir rapide de transport en commun du Sud-Ouest est terminée, et la deuxième étape est en cours. La Ville a lancé un processus de planification et d'engagement pour le couloir rapide de transport en commun de l'Est.
- Depuis 2011, la distance de voies routières reconstruites ou réparées est passée de 57,3 à 160,8 km.
- En 2015, une méthode moins coûteuse de réparation des routes, le « perçage et remblai », a été présentée et a permis d'augmenter le nombre de rues régionales en bon état.
- Le rythme de croissance de la population de Winnipeg est traditionnellement plus rapide que le rythme des expansions du service de transports en commun.
- La Ville fait face à des décisions difficiles en matière de transports, car elle doit équilibrer les budgets de fonctionnement et d'investissement, ne pas dépasser les limites d'endettement autorisées, prioriser les projets et déterminer quels revenus supplémentaires pourraient être disponibles.

Nouvelles tendances

- Dans le sondage citoyen de la Ville le plus récent, la suggestion la plus commune quant à l'amélioration de la qualité de vie concerne toujours les routes et les infrastructures, et représente 41 % des réponses. La deuxième suggestion la plus commune concerne le crime et les services de police, avec 15 %.
- La majorité des habitants de la ville utilise des véhicules automobiles comme moyen de transport principal pour se rendre au travail, plutôt que de prendre les transports en commun, de marcher ou de se déplacer en vélo. Winnipeg est également la ville où les gens prennent le moins les transports en commun par rapport à d'autres villes comparables.
- En dehors des services d'intervention d'urgence, les transports (transports en commun et entretien des rues) représentent la plus grande partie du budget de fonctionnement financé par les impôts de la Ville.
- Winnipeg utilise plus de chaussée en béton que les autres villes canadiennes. Lorsque cela est approprié, l'utilisation de matériaux d'asphaltage, qui coûtent moins cher, est encouragée.
- Les coûts de déneigement et de déglacage des routes sont guidés par les politiques du Conseil, qui déterminent la façon dont la Ville répond aux besoins de déneigement. Le montant d'argent dépensé dépend des chutes de neige, de la fréquence et de la sévérité des événements, des températures hivernales, des cycles de gel et de dégel, et du prix des carburants.

Santé et sécurité

RÉVISION DE NOTREWWINNIPEG – LANÇONS LA CONVERSATION

Les services municipaux liés à ce projet pourraient inclure :

L'urbanisme

Les transports

Les parcs et les espaces verts

L'entretien des rues

Les eaux et les déchets

Les services de loisirs

L'application des arrêtés municipaux dans la communauté

La lutte contre les insectes

Les services d'intervention d'urgence et prévention

La sécurité routière

La préparation aux catastrophes naturelles

Aperçu

Une communauté saine et sécuritaire est une communauté qui tient compte du bien-être physique, social, mental et spirituel de ses membres, et qui le favorise. Elle répond non seulement aux besoins essentiels en nourriture, en eau, en logement, en revenu, en sécurité et en emploi, mais offre aussi un accès à un large éventail d'expériences et de ressources. De plus, une communauté saine et sécuritaire encourage l'établissement de liens avec le patrimoine culturel de ses résidents, et avec les autres personnes et groupes.

Au cours des 30 dernières années, les niveaux d'obésité et de maladies chroniques ont augmenté de façon régulière au Canada. Ces taux ont été directement liés à un manque d'activité physique. Les environnements favorisant l'activité physique et l'accès aux aliments nutritifs peuvent s'avérer une solution à ce problème dans notre ville.

Les villes peuvent encourager la santé et la sécurité grâce à l'organisation, à la conception et à l'entretien des quartiers et des réseaux de transport. D'autres aspects jouant un rôle important dans la santé et la sécurité d'une communauté incluent l'accès aux environnements naturels, les liens sociaux positifs, les logements abordables de qualité et les aliments nutritifs.

La Ville a des décisions critiques à prendre en ce qui concerne les investissements stratégiques, les priorités en matière de services concurrents et les sources de financement durables pour payer les services. Par exemple, elle fait face à de croissantes pressions continues visant à dépenser de l'argent pour réparer, entretenir et développer ses infrastructures de transports, de loisirs et souterraines. Toutefois, d'après les citoyens de Winnipeg, les responsabilités qui incombent à la Ville quant à la prévention du crime et aux services de police sont toujours considérées comme des contributions importantes à la qualité de vie. Ainsi, depuis 2007, les niveaux de dépenses pour les services d'intervention d'urgence ont davantage augmenté que celles pour les autres services de la Ville.

En gardant ce sujet en tête, imaginez une version idéale de la ville de Winnipeg dans 25 ans.

À quoi ressemble-t-elle?

Sommes-nous proches de cette vision?

Pour faire de votre vision une réalité, quelles sont les choses les plus importantes que la ville ou la communauté doit :

*Commencer à faire?
Arrêter de faire?
Continuer de faire?
Faire différemment?*

Savez-vous quelque chose qui nous permettrait de mieux comprendre le sujet?

D'après le sondage de satisfaction citoyenne de la Ville le plus récent, le crime et les services de police représentent le deuxième domaine le plus communément évoqué dans les suggestions d'amélioration de la qualité de vie.

Contexte et initiatives de la Ville

- Les directives existantes du volet *Collectivités complètes* de *NotreWinnipeg* visent à appuyer ou à financer tous les éléments que devraient compter des communautés saines et sécuritaires.
- D'après le sondage de satisfaction citoyenne de 2017 (en anglais seulement), 90 % des citoyens ayant participé aux programmes récréatifs de la Ville en 2017 étaient satisfaits des programmes offerts.
- Les paramédicaux existent pour fournir une intervention rapide et experte lors de n'importe quelle situation d'urgence, y compris les soins préhospitaliers aux patients, le transport et le transfert des patients, l'état d'alerte sur les lieux d'incident où la police ou les pompiers sont présents, et lors d'événements spéciaux.
- Le Service de police de Winnipeg pratique les initiatives policières intelligentes (Smart policing initiatives). Cela comprend les types d'intervention suivants : l'attention particulière (lors d'événements ou d'activités pouvant s'avérer problématiques), les vérifications de conformité, les patrouilles, gare-toi et marche, et la prévention du crime grâce au développement social.
- La Ville dépêche des paramédicaux dans les camions d'incendie pour réduire le volume d'incidents médicaux assignés aux ambulances. À partir du moment où un appel d'urgence est passé, une unité de lutte contre les incendies arrive sur les lieux en sept minutes ou moins, et ce, neuf fois sur dix.

Nouvelles tendances

- D'après le *Rapport sur l'évaluation de la santé communautaire 2014* de l'Office régional de la santé de Winnipeg, près de 60 % des résidents de 12 ans et plus ont rapporté que d'après eux, leur état de santé est très bon ou excellent. Toutefois, seuls 38 % d'entre eux ont rapporté un score élevé pour la santé mentale.
- 54 % des résidents de plus de 18 ans sont en surpoids ou obèses, et 62 % consomment moins de fruits et de légumes que l'apport journalier recommandé.
- Bien que les taux de mortalité d'ensemble aient baissé et que l'espérance de vie ait augmenté dans la ville, les résidents de foyers à faibles revenus ont plus de chances de mourir à un jeune âge.
- Les membres de foyers à faibles revenus ont un risque élevé de contracter des maladies chroniques et de suivre un traitement à cet égard, ont une prévalence élevée de troubles mentaux et d'abus de substances, et connaissent des taux élevés de blessures intentionnelles et non intentionnelles.
- D'après le sondage de satisfaction citoyenne 2017 de la Ville (en anglais seulement), le crime et les services de police représentent le deuxième domaine le plus communément évoqué dans les suggestions d'amélioration de la qualité de vie.
- Après avoir baissé au cours de la dernière décennie, le taux de criminalité s'est stabilisé, ou a connu une légère augmentation. Cette tendance se remarque dans plusieurs autres grandes villes canadiennes. Les querelles de ménage restent l'événement le plus signalé auprès du Service de police de Winnipeg. La satisfaction des citoyens quant à la réponse policière aux appels du 911 (d'après les sondés ayant appelé le 911) est en baisse depuis 2014.

Qualité de vie

RÉVISION DE NOTREWWINNIPEG – LANÇONS LA CONVERSATION

Les services municipaux liés à ce projet pourraient inclure :

- La gestion des déchets
- La qualité de l'eau
- La programmation communautaire
- Les jardins communautaires
- Les installations municipales
- Les parcs
- La foresterie urbaine
- Les arts et la culture
- La lutte contre les insectes
- Les services

Aperçu

Les gens choisissent des villes où ils peuvent prospérer et jouir d'une grande qualité de vie. La bonne gestion de la municipalité est un point de départ important. Les fondamentaux sont importants; la sécurité publique, la qualité de l'eau, l'infrastructure pour les eaux usées, et les installations et équipements publics sont essentiels pour que la population reste en bonne santé.

Mais la qualité de vie ne dépend pas que des fondamentaux. Nos collectivités doivent être favorables à une variété de modes de vie, et offrir un éventail d'options relatives à la vie, à l'emploi et aux loisirs. Il faut également des styles de logements différents pour que les résidents aient du choix, ainsi que des modes de transport variés pour les résidents et les commerces. Le système tout entier doit collaborer de façon efficace et durable.

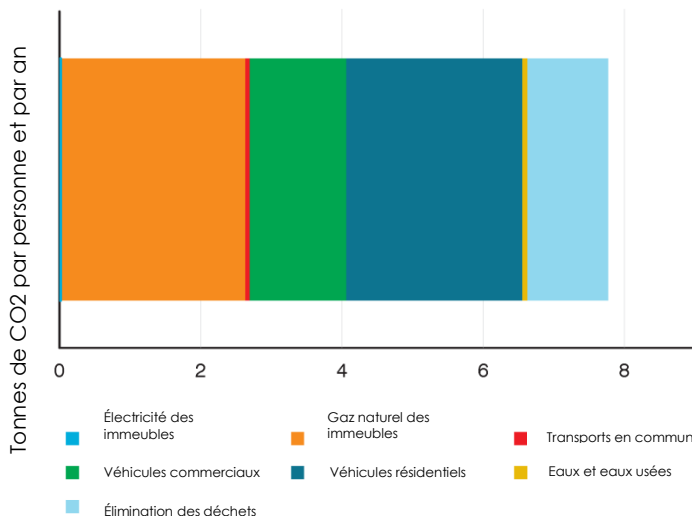
La durabilité environnementale joue un rôle essentiel dans les prises de décisions de la Ville. C'est pourquoi les politiques et les programmes de la Ville donnent de l'importance aux environnements naturels et construits, et protègent ses zones naturelles et ses ressources patrimoniales.

La Ville a la possibilité de montrer l'exemple en matière de durabilité sociale, environnementale et économique. Cela implique la mesure du progrès et la tenue de rapports à cet égard dans des domaines de durabilité sociale et communautaire essentiels.

En plus d'offrir « Une ville qui marche bien » (*NotreWinnipeg*, Section n° 1) et de planifier conformément aux principes de durabilité, notre ville doit offrir une grande qualité de vie pour être compétitive.

L'accès aux possibilités, l'entretien et l'amélioration de quartiers sains, et le fait d'être une ville créative dont l'art et la culture sont dynamiques sont trois aspects importants de la qualité de vie. Tous ces domaines comprennent des aspects sociaux qui sont essentiels au bien-être global de notre ville.

Indicateurs communautaires d'émissions de gaz à effet de serre par habitant et par an (Peg, 2011)



En gardant ce sujet en tête, imaginez une version idéale de la ville de Winnipeg dans 25 ans.

À quoi ressemble-t-elle?

Sommes-nous proches de cette vision?

Pour faire de votre vision une réalité, quelles sont les choses les plus importantes que la ville ou la communauté doit :

*Commencer à faire?
Arrêter de faire?
Continuer de faire?
Faire différemment?*

Savez-vous quelque chose qui nous permettrait de mieux comprendre le sujet?

Contexte et initiatives de la Ville

- La Ville dirige un programme continu de conservation de l'eau.
- Elle a créé un comité permanent d'élaboration des politiques relatives à l'eau et aux déchets, à la gestion des rives et à l'environnement.
- Elle a élaboré une approche relative à la priorisation des investissements de capitaux basée sur des facteurs sociaux, économiques et environnementaux. Cette priorisation annuelle est utilisée par les services municipaux pour évaluer les soumissions de budgets d'investissement.
- Elle est en train d'élaborer un plan directeur de gestion des déversoirs d'orage (en anglais seulement), lesquels se déversent dans les rivières de la ville
- Le nombre annuel de bris d'aqueduc est en baisse depuis 2011.
- De 2011 à 2016, la quantité de déchets collectés a baissé de 22 %, le recyclage a augmenté de 17 % et le compostage a augmenté de 221 %, et ce, par habitant.
- Depuis 2012, le nombre de parcs est resté stable, et la longueur des sentiers et des pistes de parcs est passée de 217 à 266 kilomètres en 2017.
- Depuis 2011, le nombre de visites en personne dans les bibliothèques est passé de 2,69 à 2,99 millions, et le nombre de connexions au site Web de la bibliothèque est passé de 1,63 à 14,42 millions.

Nouvelles tendances

- La Ville possède ou loue plus de 1 000 bâtiments et installations, représentant un total de plus de 7 millions de pieds carrés. D'après les données de 2017, ces espaces requerront un investissement de plus de 500 millions de dollars sur les 7 prochaines années pour que les actifs soient mis en l'état désiré.
- Un plan d'action sur le changement climatique, qui aidera la Ville à gérer ce phénomène, est en cours d'élaboration.
- La stratégie de gestion des déchets de la Ville a donné lieu à plusieurs programmes. Ainsi, le pourcentage de déchets qui ont été recyclés ou compostés plutôt que d'être enfouis est passé de 18,6 % en 2011 à 32,9 % en 2016.
- La Ville travaille actuellement sur des plans de gestion des biens visant à gérer ses infrastructures et ses autres biens, comme les centres communautaires ou les piscines, et à fournir des normes de service convenues.

Participation citoyenne et gouvernance

RÉVISION DE NOTREWWINNIPEG – LANÇONS LA CONVERSATION

Les services municipaux liés à ce projet pourraient inclure :

La prise de décisions

La mobilisation du public

Le centre de contact — 311

L'application des arrêtés municipaux

Les relations avec la communauté et d'autres organismes

Les relations entre municipalités et entre gouvernements

L'administration organisationnelle

Aperçu

C'est en réunissant différentes perspectives que l'on bâtira une démocratie, une communauté et une Ville de Winnipeg fortes. Dans cette optique, la Ville cherche à identifier, à adopter et à faire avancer les pratiques exemplaires en matière de mobilisation du public en promouvant l'ouverture, la transparence et une représentation large de la collectivité dans les prises de décisions gouvernementales.

La Ville de Winnipeg rencontre des défis et des possibilités uniques en ce qui concerne les niveaux de services et les exigences en matière d'infrastructure, ainsi que l'accès aux revenus destinés à payer ces services. Elle est en cela différente des autres gouvernements municipaux canadiens.

Beaucoup de politiques de *NotreWinnipeg* engagent la Ville à travailler avec des groupes communautaires et d'autres niveaux de gouvernements pour faire avancer les priorités des citoyens. Pour ce faire, la Ville doit entretenir des relations positives et de confiance avec les citoyens et les autres niveaux de gouvernement.

La Ville ayant comme objectif ultime l'offre d'une qualité de vie élevée à ses résidents, il est essentiel qu'elle trouve l'équilibre entre responsabilité fiscale et réactivité aux besoins prioritaires de la collectivité dont elle est au service. La Ville doit aussi encourager les façons créatives et innovatrices de trouver cet équilibre.

En gardant ce sujet en tête, imaginez une version idéale de la ville de Winnipeg dans 25 ans.

À quoi ressemble-t-elle?

Sommes-nous proches de cette vision?

Pour faire de votre vision une réalité, quelles sont les choses les plus importantes que la ville ou la communauté doit :

*Commencer à faire?
Arrêter de faire?
Continuer de faire?
Faire différemment?*

Savez-vous quelque chose qui nous permettrait de mieux comprendre le sujet?

Contexte et initiatives de la Ville

- Les impôts fonciers ont représenté 33 % des revenus municipaux totaux de 2016, contre 40 % en 1998. Après correction pour l'inflation, le montant d'impôts fonciers est passé de 536 à 549 \$ par personne, ce qui représente une augmentation totale de juste un peu plus de 13 \$ par personne sur 18 ans. La Ville a augmenté ses impôts fonciers de 9 % depuis 1998, alors que l'augmentation moyenne pour les villes de l'Ouest comparables est de 96 %.
- Par rapport à plusieurs grandes villes du Canada, Winnipeg a le moins de dépenses d'exploitation par habitant : 1 357 \$ en 2015 contre une moyenne de 1 681 \$, soit une différence de 24 %.
- La Ville de Winnipeg explore de nouvelles sources de revenus pour compenser les frais de structure et le déficit en infrastructures. Elle continuera de négocier du financement réservé à long terme et corrigé pour l'inflation auprès des autres niveaux de gouvernement.
- Selon les personnes qui ont participé au Sondage de satisfaction citoyenne de 2017 (en anglais seulement) :
 - 92 % des Winnipegois sondés croient que la qualité de vie à Winnipeg est très bonne ou bonne;
 - 88 % des personnes ayant répondu au sondage étaient globalement satisfaites des services de la Ville;
 - 70 % des personnes sondées croient que les impôts fonciers municipaux ont un bon ou un très bon rapport qualité-prix.
- En ce qui concerne les frais des services payés par les impôts, le service de police, le service d'incendie, le transport public et l'entretien des rues représentent maintenant environ 60 % de la facture d'impôts fonciers municipaux d'un foyer moyen.

Nouvelles tendances

- Les citoyens de Winnipeg ont identifié la sécurité publique comme étant une priorité élevée, et les dépenses annuelles liées à cette question ont donc augmenté.
- Comme la population de la ville grandit maintenant à des taux record, les exigences de croissance mettent une pression de plus en plus grande sur les budgets de fonctionnement et d'investissement.
- La Ville organise des consultations budgétaires annuelles avec le public au sujet de ses niveaux de dépenses et de ses priorités, et publie un rapport détaillé sur le processus et les contributions.
- Le Bureau de la participation publique, créé en 2015, appuie toutes les activités et tous les projets de consultation de la Ville. Son but est de faire en sorte que la diffusion des renseignements sur les projets de la Ville auprès des citoyens soit faite avec cohérence et transparence.